

# Criteria bij omgevingsvergunning voor stedenbouwkundige handelingen

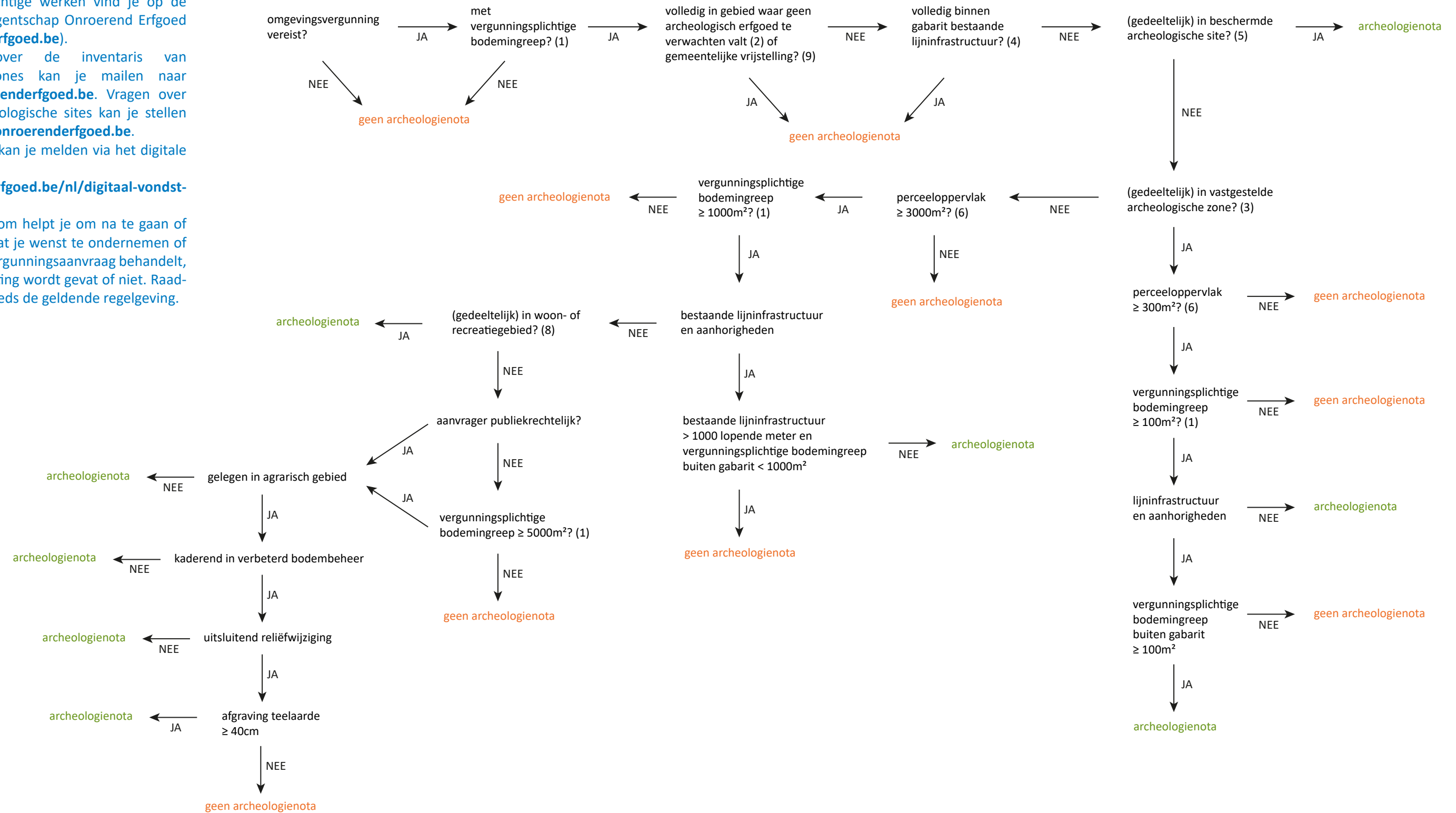
Meer informatie over archeologisch onderzoek bij vergunningsplichtige werken vind je op de website van het agentschap Onroerend Erfgoed ([www.onroenderfgoed.be](http://www.onroenderfgoed.be)).

Voor vragen over de inventaris van archeologische zones kan je mailen naar [inventaris@onroenderfgoed.be](mailto:inventaris@onroenderfgoed.be). Vragen over beschermde archeologische sites kan je stellen via [beschermen@onroenderfgoed.be](mailto:beschermen@onroenderfgoed.be).

Een toevalsvondst kan je melden via het digitale formulier op:

[www.onroenderfgoed.be/nl/digitaal-vondst-meldingsformulier](http://www.onroenderfgoed.be/nl/digitaal-vondst-meldingsformulier).

Deze beslissingsboom helpt je om na te gaan of het bouwproject dat je wenst te ondernemen of waarvoor je een vergunningsaanvraag behandelt, door deze verplichting wordt gevat of niet. Raadpleeg bij twijfel steeds de geldende regelgeving.



(8) Woon- of recreatiegebied:  
De invulling van deze begrippen volgt de wetgeving over gewestplannen en ruimtelijke uitvoeringsplannen. Ook vergunningsaanvragen die slechts gedeeltelijk in woon- of recreatiegebied liggen, worden als woon- of recreatiegebied beschouwd.

(9) Gemeentelijke vrijstelling:  
Percelen vrijgesteld van archeologisch onderzoek door een erkende onroerend erfgoedgemeente. Deze kan je consulteren via het geoportaal van Onroerend Erfgoed (<https://geo.onroenderfgoed.be>)